

CONAMA 2022

CONGRESO NACIONAL DEL MEDIO AMBIENTE

Diagnóstico de sostenibilidad provincial de Albacete

Cumplimiento de los ODS y la
Agenda2030



CONAMA 2022

DIAGNÓSTICO DE SOSTENIBILIDAD PROVINCIAL DE ALBACETE

Autora Principal: Lucía Martínez Molina (Universidad de Castilla-La Mancha - UCLM)

Otros autores: Gloria M^a Pérez-Bustos (UCLM); Carmen B. Martínez Escobar (UCLM); M^a del Carmen Solís-Espallargas (Universidad de Sevilla - US); Jorge de las Heras (UCLM).

RESUMEN: La Diputación de Albacete, atendiendo a su compromiso con la sostenibilidad, se adhiere desde su inicio a la Agenda 2030, desde la convicción de que trabajar para alcanzar la dignidad e igualdad de todas las personas en un medio ambiente saludable es el único camino viable para la supervivencia de nuestra sociedad. Los cambios y avances en la provincia pretenden transformar nuestra realidad más inmediata a partir de pequeñas actuaciones llamadas a cambiar el porvenir: la apuesta por los Objetivos de Desarrollo Sostenible (ODS) y la Agenda 2030 deben marcar la Acción Local de forma transversal.

Por ello, desde el Observatorio Provincial de Sostenibilidad de Albacete (OPSA), ente dependiente de la Universidad de Castilla-La Mancha (UCLM) y de la Diputación Provincial de Albacete, se ha realizado un primer Diagnóstico de Sostenibilidad a nivel provincial, con el objetivo de sentar una línea de base que permita medir el avance hacia el cumplimiento de la Agenda 2030 y sus 17 ODS.

Se han desarrollado y analizado más de 110 indicadores relacionados con los ODS, permitiendo representar de manera global el estado en el que se encuentra la provincia en relación al desarrollo sostenible, para poder visualizar a su vez el progreso hacia el cumplimiento de la Agenda 2030. Dado que los ODS y sus metas están definidos a escala nacional, es necesaria una adaptación para adecuarlos al nivel provincial, proceso conocido como localización. A través de este proceso de “aterrizaje a lo local” se seleccionaron los ODS y metas que tienen conexión, directa o indirecta, con los objetivos perseguidos a nivel provincial, para, posteriormente, seleccionar los indicadores más adecuados para su evaluación.

Este análisis permite definir políticas y acciones clave para concretar una Estrategia de desarrollo sostenible que marque el rumbo a seguir por los municipios de la provincia, prestando especial atención a aquellos definidos como rurales. Además, se ha realizado un alineamiento presupuestario que permite visualizar cuáles son los ODS y metas que reciben un mayor porcentaje económico, para poder detectar los diferentes desafíos a los que se enfrenta la provincia.

En esta comunicación, presentamos los principales resultados obtenidos y un análisis de estos. El diagnóstico provincial se ha realizado ODS por ODS, teniendo en cuenta los indicadores seleccionados y numerosa información adicional. Además, ha sido sometido a un proceso de participación tanto desde los servicios de Diputación provincial como desde la ciudadanía.

El borrador del Diagnóstico provincial de sostenibilidad Agenda 2030 de Albacete puede consultarse en el siguiente [enlace](#).

ÍNDICE

INTRODUCCIÓN: CONTEXTO PROVINCIAL	2
METODOLOGÍA	3
RESULTADOS PRINCIPALES.....	11
CONCLUSIONES PRINCIPALES	18
ANÁLISIS DAFO	24
ESTRATEGIA PROVINCIAL.....	24
Bibliografía	25

INTRODUCCIÓN: CONTEXTO PROVINCIAL

A la hora de realizar un diagnóstico como el descrito, es importante conocer en qué contexto nos encontramos, especialmente en el ámbito sociodemográfico. La provincia de Albacete ocupa el 18,8 % de la superficie de la comunidad autónoma de Castilla-La Mancha, con 14.926 km² distribuidos entre 87 municipios y 7 partidos judiciales, con capital en la ciudad de Albacete.

Según el Padrón Municipal de Habitantes de 2020, tiene una población de 388.270 personas con una distribución equilibrada por sexos (50,1 % mujeres y 49,9 % hombres). Su densidad de población es muy baja comparada con la media española (93,67 hab./km²). Sin tener en cuenta la población de Albacete capital (174.336 habitantes, correspondiente al 44,9 % de la provincial), la brecha se ensancha sustancialmente: la densidad de dicho municipio alcanza los 154,82 hab./km², mientras que la del resto de la provincia cae a 15,5 hab./km².

En buena parte de los municipios más orientales de La Manchuela, así como de las Sierras de Alcaraz y de Segura, puede llegar a ser incluso inferior a 7 hab./km². En la Figura 1 se aprecia la zonificación de la provincia en relación con la despoblación y el reto demográfico, según datos de la JCCM.

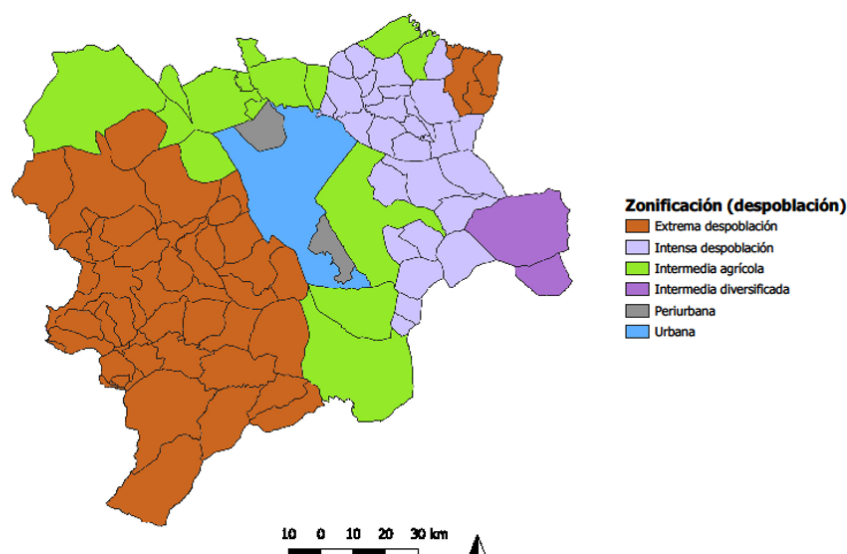


Figura 1. Zonificación de la provincia de Albacete según su despoblación. (Asunción Díaz Montero, grupo ECOFOR de ETSIAM Albacete)

Los datos dibujan así una provincia con un patrón de asentamientos muy desigual: un área metropolitana que concentra prácticamente la mitad de la población y un medio rural que aglutina al resto de municipios albaceteños, excepto los que tienen una población superior a los 10.000 habitantes: Almansa, Hellín, Villarrobledo, La Roda y Caudete.

El diagnóstico incluye también una extensa descripción del medio físico (situación, geología, flora y vegetación, clima, hidrología, fauna...) y del ámbito socioeconómico; así como una breve reseña histórica del territorio.

METODOLOGÍA

En línea con su firme compromiso con la sostenibilidad, la Diputación de Albacete se ha propuesto implementar cuanto antes la Agenda 2030 y sus principios tanto en la institución como a nivel provincial. Para ello, se ha realizado un diagnóstico inicial de la provincia en base a unos Indicadores de Sostenibilidad Provincial relacionados con los Objetivos de Desarrollo Sostenible (ODS) y sus metas, que permitan medir la aportación de los diferentes planes y programas a la consecución de esos ODS a lo largo del tiempo.

Además, desde 2021 se viene realizando el alineamiento presupuestario que permite visualizar cuáles son los ODS y metas que reciben un mayor porcentaje económico, para poder detectar los diferentes desafíos a los que se enfrenta la provincia (Figura 2).

ODS 1. Fin de la pobreza	930.006,00 €	0,74%
ODS 2. Hambre cero	3.138.018,27 €	2,51%
ODS 3. Salud y bienestar	18.911.843,81 €	15,11%
ODS 4. Educación de calidad	8.146.095,97 €	6,51%
ODS 5. Igualdad de género	245.954,90 €	0,20%
ODS 6. Agua limpia y saneamiento	3.158.336,04 €	2,52%
ODS 7. Energía asequible y no contaminante	5.441.069,54 €	4,35%
ODS 8. Trabajo decente y crecimiento económico	15.017.312,89 €	12,00%
ODS 9. Industria, innovación e infraestructuras	18.151.115,35 €	14,50%
ODS 10. Reducción de desigualdades	12.662.967,14 €	10,12%
ODS 11. Ciudades y comunidades sostenibles	22.580.029,30 €	18,04%
ODS 12. Producción y consumo responsables	374.515,87 €	0,30%
ODS 13. Acción por el clima	244.046,62 €	0,20%
ODS 15. Vida de ecosistemas terrestres	175.021,97 €	0,14%
ODS 16. Paz, justicia e instituciones sólidas	15.855.319,48 €	12,67%
ODS 17. Alianzas	108.000,00 €	0,09%

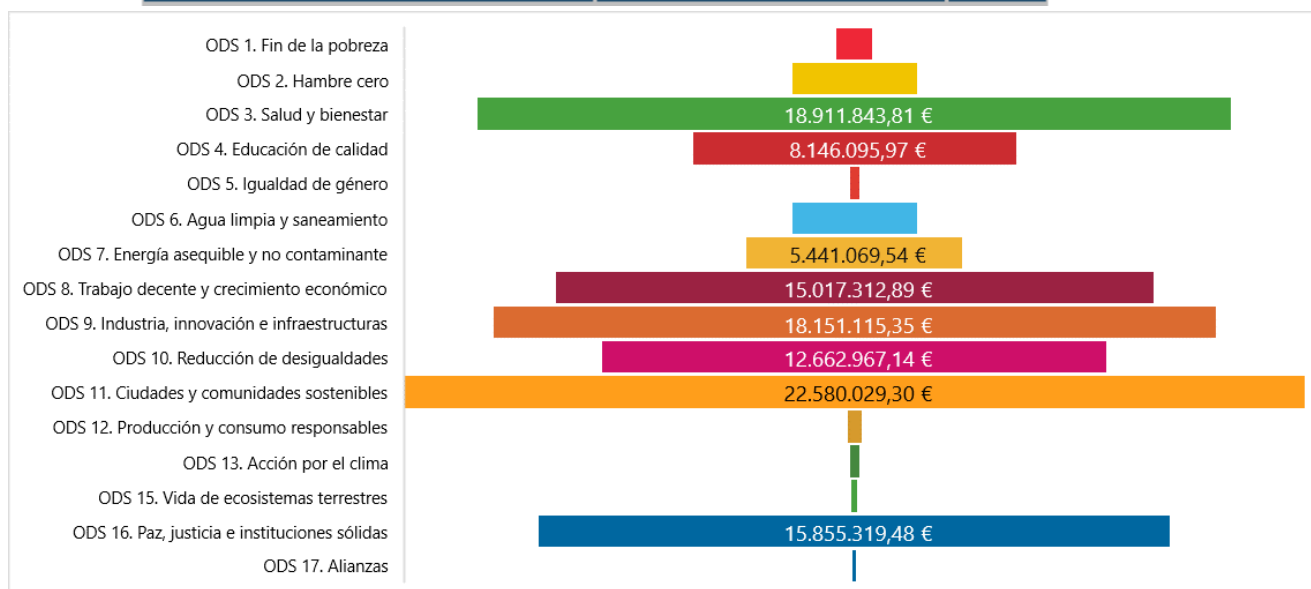


Figura 2. Contribución de los Presupuestos 2021 de la Diputación de Albacete a los Objetivos de Desarrollo Sostenible. (OPSA, 2021).

La metodología utilizada sigue la estructura planteada en la *Guía para la localización de la Agenda 2030 de la Federación de Municipios y Provincias (FEMP)*, destacando en negrita las acciones que ya se han llevado a cabo (Figura 3). Actualmente se está trabajando en las Fases 3 y 4 que darán lugar a la Estrategia provincial Agenda 2030.



Figura 3. Metodología planteada por la FEMP para la localización de la Agenda 2030. (OPSA, 2021).

A continuación, explicaremos brevemente cómo se han desarrollado/están desarrollando cada una de las fases:

FASE 1: SENTANDO LAS BASES

- **Generación de conocimiento, interés y compromiso:** es imprescindible dar a conocer la Agenda 2030 en relación con la realidad provincial, mediante el análisis y la familiarización con cada uno de los 17 ODS y las 169 metas que la componen. Para ello, se realizaron unas Jornadas de formación en junio de 2020, impartidas por el OPSA, técnicos/as medioambientales y dirigentes políticos; y enfocadas a los técnicos/as y jefes/as de servicio de los diferentes departamentos de Diputación.

- **Establecimiento de puntos focales:** Serán responsables de impulsar y coordinar el proceso de localización e implementación de la Agenda 2030. Se elaboraron grupos de trabajo correspondientes a las esferas en las que se dividen los ODS, denominadas en inglés: *Planet, People, Prosperity, Peace, y Partneships* (en nuestro caso, se ha decidido unir las dos últimas esferas para agilizar el trabajo a realizar). Cada una de las mesas de trabajo o puntos focales está conformada por los jefes/as de servicio correspondientes y una responsable del OPSA. Los servicios incluidos en cada mesa de trabajo son los representados en la Figura 4:



Figura 4. Distribución de los servicios de Diputación por mesas de trabajo. (OPSA, 2020).

- Localización de ODS y metas:** Dado que los ODS y sus metas están definidos a escala nacional, es necesaria una adaptación para adecuarlos al nivel provincial, proceso conocido como *localización*. A través de este proceso de “aterriaje a lo local” se seleccionaron los ODS y metas que tienen conexión, directa o indirecta, con los objetivos perseguidos a nivel provincial, para, posteriormente, seleccionar los indicadores más adecuados para su evaluación. Las metas contempladas se diferencian entre:

- Metas contempladas de vinculación directa:** son aquellas metas asociadas a uno o varios de los indicadores propuestos. Se identifican con el símbolo .
- Metas contempladas de vinculación indirecta:** son aquellas metas identificadas a través del estudio y análisis de los indicadores y que aparecen como información complementaria a la exposición de resultados. Se identifican con el símbolo .
- Además, se han identificado diferentes metas objetivo, que se corresponden con las 80 metas de referencia municipales propuestas por la Red Vasca de Municipios Sostenibles¹; recogidas también en la Guía para la Localización de la Agenda 2030 de la FEMP. En el Diagnóstico Provincial de Sostenibilidad de Albacete, se identifican con el símbolo .

¹ Udalsarea 2030, 2019.

- Respecto a las metas no contempladas, actualmente se está llevando a cabo la exploración de bases de datos fiables que aporten información relevante para el desarrollo de nuevos indicadores.

FASE 2: DIAGNÓSTICO

El diagnóstico provincial realizado sigue la metodología desarrollada globalmente por la *Sustainable Development Solutions Network (SDSN)*, utilizando como base el conjunto de indicadores del *Marco de indicadores mundiales para los ODS de la ONU*; el último informe de la *Red Española de Desarrollo Sostenible (REDS)* a nivel nacional; y el panel de *Indicadores de Sostenibilidad Local (ISL)* desarrollado por el OPSA².

- **Selección de indicadores provinciales:** Desde Naciones Unidas se considera primordial, a la hora de adoptar los ODS, el seguimiento y examen de los progresos conseguidos en el cumplimiento de los objetivos, a través de datos fiables, accesibles y oportunos. Para ello, se ha llevado a cabo un proceso de selección de diferentes Indicadores asociados a las metas de los ODS. Cabe destacar que los más de 230 indicadores que propone la Agenda 2030 están definidos a nivel global o nacional, lo que dificulta su medición a nivel provincial. Por eso, la localización de ODS y metas es imprescindible. El proceso de identificación, selección y definición de los indicadores utilizados se basa, además, en el panel de ISL para Albacete desarrollado por el OPSA. A partir de ellos, se ha realizado una revisión de las fuentes de datos utilizadas, así como de otras nuevas. Estos indicadores se han adaptado para medir metas a nivel provincial, dando lugar a un total de **108 indicadores ODS** (además de 5 indicadores demográficos) provinciales:

- Los indicadores se han **relacionado con un ODS concreto y una meta concreta**, mediante un proceso de validación a través de un grupo de especialistas tanto de la UCLM como de las entidades locales, analizando el interés y fiabilidad de la fuente de información antes de incorporarlos al listado final.
- Como se aprecia en la Figura 5, se han cubierto el 53 % de las 169 metas planteadas por la ONU. De estas, el 71 % (64 metas) guarda relación directa con los indicadores planteados. A su vez, se cubren el 75 % de las 80 metas objetivo; además de incluirse todos los indicadores del Panel de Sostenibilidad Local (ISL) del OPSA.

² [Panel de Indicadores de sostenibilidad local para Albacete](#)

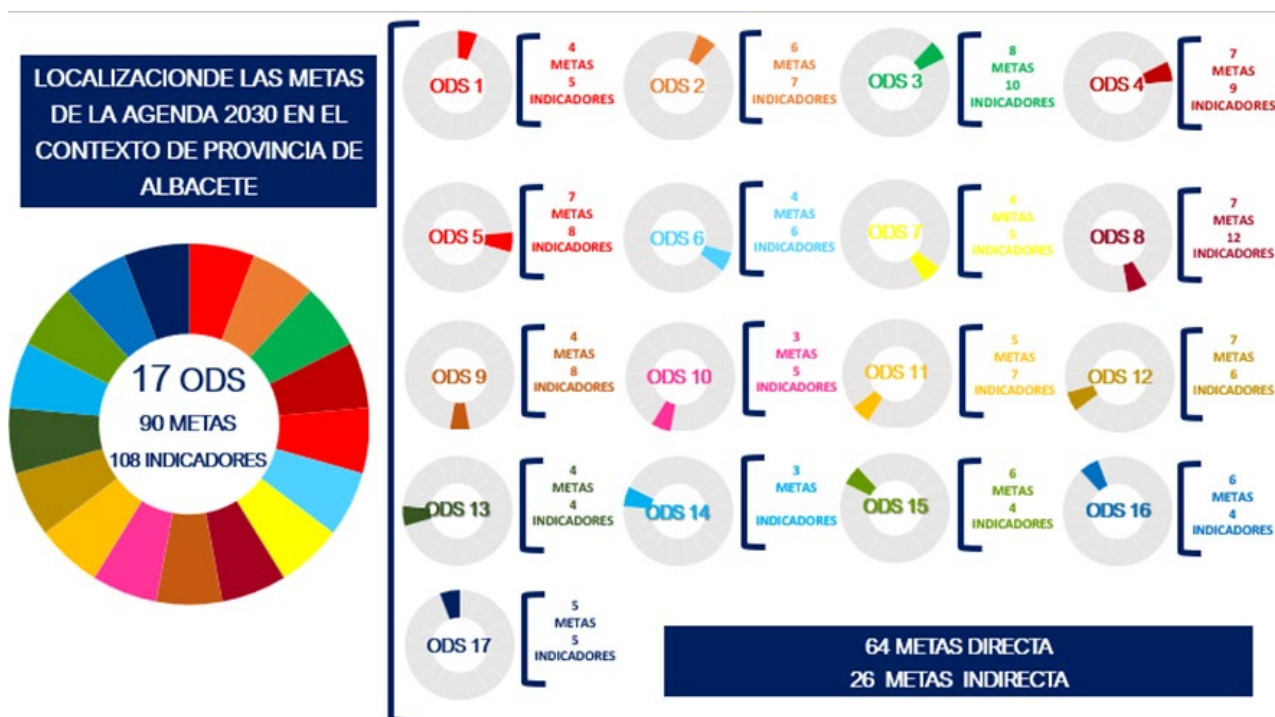


Figura 5. Resumen de las metas e indicadores contemplados. (OPSA, 2022).

- Cerca de la mitad de estos indicadores (50) están alineados con el Marco de indicadores mundiales para los Objetivos de Desarrollo Sostenible y metas de la Agenda 2030 para el Desarrollo Sostenible³; y 43 de ellos con el informe REDS *Los ODS en 100 ciudades españolas*. Se han utilizado los datos más recientes disponibles pertenecientes a fuentes oficiales consolidadas y publicadas a escala municipal o provincial, correspondientes en su mayoría a los años 2020 y 2021.
- El número de indicadores para cada ODS varía en función de las diferencias en el acceso y disponibilidad de datos existente, contando con un mínimo de 4 indicadores y un máximo de 12 indicadores por ODS. En el caso del ODS 14, se utilizarán como referencia los indicadores correspondientes al ODS 6; aunque se han incorporado indicadores descriptivos.

Teniendo en cuenta la complejidad geográfica y demográfica de la provincia, se aporta información complementaria para un análisis comparativo, utilizando la desagregación que utiliza el OPSA en sus informes de sostenibilidad local, con tres grupos de municipios (Mapa 5). Los resultados de los indicadores cuantitativos para los grupos Urbanos, Semiurbanos y Rurales en su totalidad se corresponden a los valores medios obtenidos de los municipios miembros de cada grupo:

- **Urbanos:** población urbana localizada en núcleos de más de 5.000 habitantes (ciudades), siendo centros neurálgicos de servicios e industria. Un total de 8 municipios.

³ [Marco de indicadores mundiales](#)

- **Semiurbanos:** población semiurbana localizada en núcleos de entre 2.000 y 5.000 habitantes, son municipios periféricos que dependen en gran medida de las ciudades. Un total de 16 municipios.
- **Rurales:** población rural localizada en núcleos inferiores a 2.000 habitantes, son municipios aislados geográficamente o a grandes distancias de poblaciones superiores. Un total de 63 municipios.

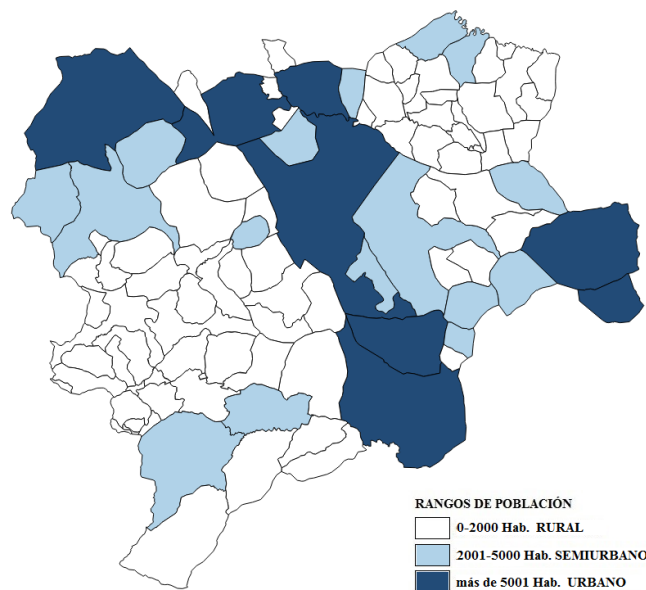


Figura 6. Municipios de la provincia de Albacete según rangos de población. (OPSA, 2021)

- **Panel Provincial de Indicadores:** En el apartado *Resultados* se puede consultar el listado detallado de indicadores, definiciones, metodología de cálculo y su fuente. También han sido definidos diferentes indicadores demográficos, los cuales no se relacionan de manera directa con ningún ODS, pero son imprescindibles para el cálculo de otros indicadores o para su análisis. Existen metas que no cuentan con ningún indicador para su seguimiento debido a la ausencia de datos a nivel municipal. Se está trabajando para cubrir esos “gap”, lagunas de datos estudiando bases de datos alternativas; o para proponer indicadores alternativos que persigan la misma finalidad.

- **Establecimiento de línea de base:** Se entiende por **línea de base** la “*medición de condiciones e indicadores clave antes de iniciar un proceso, programa o proyecto, a partir de la cual se pueden evaluar los cambios y avances*”. Los resultados de este primer diagnóstico sentarán en esa línea de base para poder analizar los avances en materia de sostenibilidad de cada indicador. Resulta imprescindible establecer, para cada indicador, la tendencia deseada que facilite su seguimiento, visualizando así su desarrollo; además de su relación con las metas abordadas. Cuando no existe una tendencia clara, pues la situación positiva o negativa depende de múltiples factores, se han asignado las siglas NDNA, a partir de unos de los principios fundamentales de la Agenda 2030: No Dejar a Nadie Atrás.

En la Figura 7 se presenta un resumen metodológico de los pasos seguidos para la elaboración del diagnóstico. Durante la redacción del presente documento, se encuentra abierta la fase de información pública, en la que mediante una encuesta online cualquier entidad, ONG, asociación o persona física puede hacer sus aportaciones al mismo. Esta consulta ha sido abierta después de realizarse un intenso proceso de participación desde de la Diputación de Albacete: se han realizado reuniones entre las responsables del OPSA y cada uno de los/as responsables de los servicios, reunidos por mesas de trabajo (ver Figura 4), en las que de igual forma se recogieron las aportaciones de cada servicio, como especialistas de sus propios ámbitos a nivel provincial.

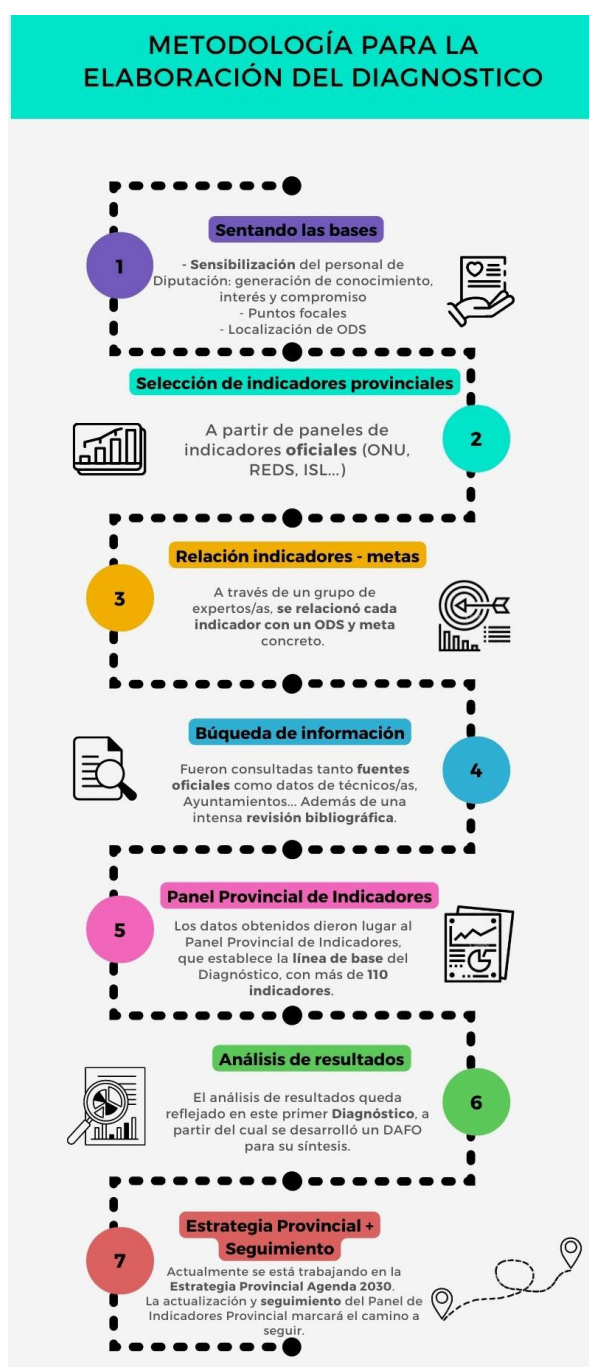


Figura 7. Resumen de la metodología para la elaboración del diagnóstico. (OPSA, 2022)

RESULTADOS PRINCIPALES

El análisis de los resultados se ha realizado ODS por ODS. En la Figura 8 se muestra un ejemplo de las 17 tablas con los indicadores incluidas en el diagnóstico.

ODS 11: CIUDADES Y COMUNIDADES SOSTENIBLES 

Indicador	Año	Resultado (Línea de base)	Tendencia deseada	Evolución
Viviendas protegidas Porcentaje de viviendas calificadas de viviendas protegidas respecto al parque total	2019	4,1 %	↑	11.1
Viviendas vacías Porcentaje de viviendas no principales vacías	2020	16,8 %	↓	
Protección de elementos culturales Número de elementos culturales protegidos	2021	93	↑	11.4
Nivel de Motorización Nº de turismos cada 1.000 personas	2020	513,1 ‰	↓	11.6
Densidad de Vivienda Relación entre el número de viviendas respecto a la superficie urbana	2020	20 viviendas/ha	↑	
Zonas verdes y arbolado Relación entre zonas verdes y arbolado en suelo urbano respecto a la población total	2020	28,7 m ² /hab.	↑	11.7
Gasto en medio ambiente Gasto medio de carácter medioambiental ejecutado por habitante	2020	149,94 €/hab.	↑	

Figura 8. Tabla de los indicadores relacionados con el ODS 11. (OPSA, 2022)

A la hora interpretar los resultados hay que tener en cuenta que los datos económicos suelen reflejar una situación con dos años de retraso. Sin duda, los efectos de la crisis económica aún perduran y es probable que se agraven con los efectos de la crisis sanitaria provocada por la COVID-19 y la derivada del conflicto bélico ucraniano.

A continuación, presentamos el Panel provincial de indicadores, en el que se incluye el listado detallado de indicadores, definiciones, metodología de cálculo y su fuente; así como los resultados recogidos en el diagnóstico:

CONAMA 2022

DIAGNÓSTICO DE SOSTENIBILIDAD PROVINCIAL DE ALBACETE

ÁMBITO	INDICADOR	CÁLCULO	Valor	UD	Fuente	Fecha	Tendencia deseada	ONU	RE DS	ODS y metas
DEMOGRAFÍA	Tasa de crecimiento poblacional	$(\text{Población año } x - \text{Población año } x-1) / \text{Población año } x-1) * 1000$	0,3	%	OPSA	2020	↑			
	Índice de infancia	$\text{Población 0-14 años} / \text{Población total} * 100$	14,3	%	OPSA	2020	↑	1.2.1		
	Índice de juventud	$\text{Población 15-24 años} / \text{Población total} * 100$	10,8	%	OPSA	2020	↑	8.6.1		
	Población envejecida	$\text{Población } \geq 65 / \text{Población total} * 100$	19,4	%	INE	2021	NDNA			
	Esperanza de vida (por sexos)	Promedio de años de vida de la población	83 (♂ 81 ♀ 86)	años	CENIE	2020	↑			✓
	Densidad de población	$\text{Población total} / \text{superficie total}$	26,2	Hab./km ²	OPSA	2020	↑			
	Población extranjera (por sexos)	$\text{Población extranjera} / \text{Población total} * 100$	6,8 ♂ 54,1 ♀ 45,8	%	INE	2020	NDNA			
ESTADO DE BIENESTAR	Riesgo de pobreza	$\text{Nº familias con nivel de ingresos inferior al 60\% de la mediana de la renta} / \text{Población} * 100$	28,3	%	Informe Grupo AIS	2020	↓	1.2.1		1.2
	Riesgo de pobreza infantil	$\text{Población 0 a 14 años que vive en hogares por debajo del umbral de la pobreza} / \text{Población total} * 100$	31,6	%	Informe Grupo AIS	2020	↓	1.2.2		1.2
	Renta media	Media de las declaraciones fiscales de IRPF presentadas (en municipios de más de 1000 habitantes)	19.534	€	Agencia Tributaria	2019	↑	1.2.1	✓	1.2
	Familias perceptoras de Ingreso Mínimo de Solidaridad	$\text{Nº ayudas IMS} / \text{Nº familias} * 100$	0,3	%	INE	2019	↓	1.3.1	✓	1.3
	Perceptores ayuda de emergencia social	$\text{Nº ayudas emergencia Social} / \text{Población} * 100$	2,5	%	INE	2020	↓	1.3.1	✓	1.3
	Becas comedor	Nº de becas concedidas	3.982	Nº	JCCM	2020	↑			2.2
	Dependencia	$\text{Nº ayudas dependencia} / \text{Población} > 65 \text{ años} * 100$	23,4	%	OPSA	2020	NDNA		✓	3.4
	PIB industria	$\text{PIB sector industrial} / \text{PIB total} * 100$	14,6	%	INE	2019	↑	9.2.1		9.2
	Estaciones base UMTS y LTE (3G y 4G)	$\text{Nº estaciones UMTS y LTE} / \text{Población} * 1000$	3	%	CNMC	2019	↑	9.c.1	✓	9.c
	Líneas FTTH (banda ancha)	$\text{Nº líneas FTTH} / \text{Población} * 1000$	130	%	CNMC	2019	↑	9.c.1	✓	9.c
	Puntos de telepresencia	Nº de puntos	11	Nº	OPSA	2021	↑	9.c.1		9.c
	Puntos de inclusión digital	Nº de puntos	137	Nº	OPSA	2021	↑	9.c.1		9.c
	Pobreza severa (por sexos)	$\text{Nº familias con nivel de ingresos inferior al 40\% de la mediana de la renta} / \text{Población} * 100$	7,4 ♂ 7,1 ♀ 7,7	%	INE	2019	↓	10.1.1	✓	10.1
	Índice de Gini	Coeficiente de Gini * 100	27,9	%	INE	2019			✓	10.2

CONAMA 2022

DIAGNÓSTICO DE SOSTENIBILIDAD PROVINCIAL DE ALBACETE

	Inserción laboral discapacitados	Personas con discapacidad afiliadas a la Seguridad Social / Afiliaciones totales * 100	2,5	%	SEPE	2020	↑	✓	10.2	
	Inserción laboral extranjeros	Personas extranjeras afiliadas a la Seguridad Social / Afiliaciones totales * 100	7,2	%	SEPE	2020	↑	✓	10.2	
	Delitos de odio	Nº delitos odio / 100.000 habitantes * 100	4,1	%	MIR	2020	↓		10.4	
	Viviendas protegidas	Nº calificaciones de viviendas protegidas entre 1991 - 2019 / Viviendas totales * 100	4,1	%	OLSA	2019	↑	✓	11.1	
	Viviendas vacías	Viviendas vacías / Viviendas totales * 100	16,8	%	IES	2020	↓		11.1	
	Protección de elementos culturales	Número de elementos culturales protegidos	93	Nº	UNESCO CO JCCM	2021	↑	11.4.1	11.4	
	Nivel de Motorización	Nº de turismos / Población * 1000	513,1	‰	OPSA	2020	↓		11.6	
	Densidad de Vivienda	Nº Viviendas totales / Superficie Urbana	20	viviendas/ha	OPSA	2020	↑	11.7.1	11.7	
	Zonas verdes y arbolados	Superficie zonas verdes y arbolados en suelo urbano / Población total	28,7	m ² /hab	OPSA	2019	↑	11.7.1	✓ 11.7	
	Organizaciones con producción o consumo responsable	∑ empresas con EMAS + con EEE + Club RSE	21	Nº	EMAS	2021	↑	12.6.1	12.6	
	Violencia a menores	Nº casos de violencia contra menores (0-13 años) / Población 0-13 años * 1000	10,9	‰	MIR	2020	↓	16.1.1	✓ 16.2	
	MERCADO DE TRABAJO	Índice de Empleo local	(Nº hab. con empleo / Población) * 1.000	360,6	‰	OPSA	2020	↑		8.1
		Actividad productiva	Nº Empresas / Población * 1.000	41,4	‰	OPSA	2020	↑		8.2
		Tasa de autónomos	Trabajadores autónomos / Total trabajadores * 100	20,7	%	INSS	2021	↑		8.3
		Tasa de paro (por sexos)	Población desocupada 16-64 años / Población potencialmente activa * 100	14,6 ♂ 11 ♀ 19,1	%	INE	2021	↓	8.5.2	✓ 8.5
Tasa de paro juvenil (por sexos)		(Población desocupada 15-24 años / Población potencialmente activa 15-24 años) * 100	34,8 ♂ 27,9 ♀ 44,9	%	IES OPSA	2021	↓	8.6.1	✓ 8.6	
Tasa de actividad (por sexos)		Población activa / Población potencialmente activa * 100	58,1 ♂ 63,9 ♀ 52,4	%	INSS	2021	↑		8.5	
Renovación de la población activa		Población 20-29 años / Población 55-64 años * 100	101,4	%	INE	2020	↑		8.6	
Accidentalidad laboral		Nº de accidentes con resultado de baja	4.825	Nº	IES	2019	↓	8.8.1	✓ 8.8	
Afiliaciones a la Seguridad Social		Nº de afiliaciones	138.389	Nº	INSS	2020	↑	8.8.2	8.8	
Empresas de turismo activo/ecoturismo		Nº de empresas	45	Nº	PTCL M	2021	↑	12.b.1	8.9	

CONAMA 2022

DIAGNÓSTICO DE SOSTENIBILIDAD PROVINCIAL DE ALBACETE

	Contratos sector servicios	Contratos sector servicios / Contratos totales*100	39,4	%	INE	2020	↑			8.2
	Contratos construcción	Contratos construcción / Contratos totales*100	5,2	%	INE	2020	↑			9.1
	Contratos sector industrial	Contratos industria / Contratos totales*100	9,7	%	INE	2020	↑	9.2.2	✓	9.2
	Contratos sector agrícola	Contratos sector primario / Contratos totales*100	45,7	%	INE	2020	↑			2.3
GASTO PÚBLICO	Gasto en medio ambiente	Gasto medioambiental / población total	149,94	€/hab.	OPSA	2020	↑			11.7
	Deuda viva	Deuda vida / Población	315,7	€/hab.	OPSA	2020	↓			16.6
	Autonomía financiera	Ingresos municipales / Gastos municipales * 100	77,6	%	OPSA	2020	↑			16.6
GOBERNANZA Y PARTICIPACION	Cooperación y desarrollo	Presupuesto destinado a Cooperación y desarrollo / Población	3	€/hab.	FEMP	2019	↑	17.2.1	✓	17.2
	Tasa de asociacionismo	Nº total de asociaciones registradas / Población * 1000	15,4	‰	OPSA	2021	↑			16.7
	Red Local 2030 de CLM	Municipios adheridos a la red	7	Nº	RL2030	2022	↑	17.16.1		17.14 17.16 17.19
	Planes de Acción Local	Nº municipios de la provincia con PAL actualizados (<10 años) o en proceso	48	Nº	OPSA	2021	↑	17.14.1		17.14
	OPSA	Nº municipios participantes del OPSA. Nº indicadores.	73 26	Nº	OPSA	2021	↑	17.14.1 17.16.1 17.18.1		17.16 17.18 17.19
	Redes y alianzas	Nº de redes y alianzas en las que está presente Diputación relacionadas con el DS	6	Nº	Diputación	2021	↑	17.16.1	✓	17.16
SALUD	Mortalidad infantil	Nº muertes población 0-14 años / Población 0-14 años *1000	2,2	‰	INE	2020	↓	3.2.1	✓	3.2
	Muertes por enfermedades no transmisibles	Nº muertes por enfermedades no transmisibles (cardiovasculares, cáncer, diabetes, o enfermedades respiratorias crónicas) / Total muertes*100	51,2	%	INE	2020	↓	3.4.1 3.4.2	✓	3.4
	Suicidio (por sexos)	Nº muertes por suicidio y lesiones autoinfligidas / Total muertes * 100	0,7 (♂ 0,5 ♀ 0,2)	%	INE	2020	↓	3.4.2	✓	3.4
	Drogodependencia	Nº de muertes por drogodependencia / Total muertes * 100	0,02	%	INE	2020	↓		✓	3.5
	Accidentes de tráfico	Accidentes mortales / Población * 1000	0,01	‰	MIR	2020	↓	3.6.1	✓	3.6
		Accidentes / Población * 1.000	1,9	‰	MIR	2020	↓	3.6.1	✓	3.6
EDUCACIÓN	Alumnado de educación primaria	Nº matriculados (6-11 años) en centros públicos y privados	23.551	Nº	JCCM	2020	↑			4.1

	Alumnado de educación secundaria	Nº matriculados (12-17 años) en centros públicos y privados	16.276	Nº	JCCM	2020	↑		4.1
	Centros Educación Infantil	Nº centros públicos y privados que imparten El 1º ciclo	106	Nº	MECD	2020	↑	4.2.2	4.2
	Alumnado de educación infantil	Nº alumnos matriculados 1er ciclo (0-3 años) en centros públicos y privados	4.032	Nº	JCCM	2020	↑	4.2.2	✓ 4.2
		Nº alumnos matriculados 2º ciclo (3-5 años) en centros públicos y privados	10.235	Nº	JCCM	2020	↑	4.2.2	✓ 4.2
	Alumnado universitario (por sexos)	Nº matriculados en grados y másteres según sexó	Grado: ♂ 2.861 ♀ 3.461 Máster: ♂ 237 ♀ 256	Nº	UCLM	2020	↑	4.3.1	✓ 4.3
	Titulados universitarios	Población con estudios universitarios / Población total * 100	10	%	INE	2011	↑	4.3.1	✓ 4.3
	Alumnado de formación profesional (por sexos)	Nº alumnos matriculados en FP en centros públicos y privados	8.040 ♂ 3.940 ♀ 4.100	Nº	JCCM	2020	↑		4.4
	Educación para la sostenibilidad	Centros participantes en el programa de A21 escolar – Horizonte2030	43	Nº	Diputación	2020	↑	4.7.1	4.7
		Alumnado participante en el programa de A21 escolar – Horizonte2030	1.315	Nº	Diputación	2020	↑	4.7.1	4.7
	Educación ambiental para la sostenibilidad	Nº de municipios y participantes en el programa sobre residuos	36 3.946	Nº	Diputación	2020	↑		12.8
IGUALDAD DE GÉNERO	Centros de la Mujer	Nº de centros	14	Nº	OPI	2021	↑	5.1.1	5.1
	Brecha salarial	Salario medio hombres - Salario medio mujeres / Salario medio hombres*100	22	%	CCOO	2020	↓		✓ 5.1
	Violencia de género	Nº casos de violencia física o sexual contra la mujer / población mujeres * 1000	1,1	‰	MIR	2020	↓	5.2.1 5.2.2	✓ 5.2
	Excedencias por cuidado familiar	Nº excedencias por cuidado familiar dadas de alta por mujeres / Nº excedencias por cuidado familiar totales * 100	91,4	%	CCOO	2019	↓	5.4.1	5.4
	Alcaldías ocupadas por mujeres	Nº de mujeres en alcaldías / Nº de alcaldías totales * 100	23	%	OPI	2020	↑	5.5.1	✓ 5.5
	Concejalías ocupadas por mujeres	Nº de mujeres en concejalías / Nº de concejalías totales * 100	37	%	OPI	2017	↑	5.5.1	✓ 5.5
	Servicios de Igualdad	Nº de Ayuntamientos con servicios de igualdad / Nº total de Ayuntamientos	51	%	OPI	2017	↑		5.1
	Mujeres rurales	Población mujeres que habitan en el medio rural / Población total mujeres provincia * 100	18,2	%	INE	2020	↑	5.a.1	5.a

CONAMA 2022

DIAGNÓSTICO DE SOSTENIBILIDAD PROVINCIAL DE ALBACETE

	Titularidad compartida	Nº de explotaciones agrarias con titularidad compartida	41	Nº	RETIC OM	2022	↑	5.a.1	5.a
SUELOS	Agricultura ecológica	Superficie ecológica / Superficie cultivable*100	11,4	%	MAGR AMA	2020	↑	2.4.1	✓ 2.4
	Ganadería ecológica	Explotaciones ecológicas / Explotaciones ganaderas*100	3,3	%	MAGR AMA	2020	↑	2.4.1	✓ 2.4
	Vulnerabilidad contaminación por nitratos	Superficie de zonas vulnerables	578.133	ha	JCCM	2020	↓		6.3
	Espacios naturales protegidos	Σ Área protegida / Superficie total*100	26	%	OPSA	2020	↑	15.1.2 15.4.1	✓ 15.1 15.4
	Superficie forestal	Σ Sup. (Monte + Reforestación - Incendios) / Superficie total * 100	40,5	%	OPSA	2020	↑	15.1.1	✓ 15.1
	AGUAS	Consumo de agua	Consumo agua / Población * 365 días	224,8	L/hab * día	OPSA	2020	↓	
Núcleos rurales sin tratamiento de aguas residuales		Número de núcleos de población rural sin tratamiento de aguas residuales / Núcleos de población rural totales	15	Nº	OPSA	2021	↓		6.2
Reutilización de aguas residuales		Aguas residuales reutilizadas / Aguas residuales totales * 100	27	%	OPSA	2020	↑	6.3.1	6.3
Regantes (asociaciones o similares)		Nº asociaciones (o similares)	Sí	Nº	JCCM	2021	↑	6.b.1	6.b
ENERGÍA	Energía renovable	Σ Potencia instalada / población total	8,72	kW/ha b.	OPSA	2020	↑	7.2.1	✓ 7.2
	Eficiencia energética en viviendas y edificios	Nº certificados de eficiencia energética de edificios	13.557	Nº	RACEE ECLM	2019	↑	7.3.1	7.3
	Alumbrado público	Consumo alumbrado público / Población total	433	KWh/hab.	OPSA	2020	↓		✓ 7.3
	Consumo energético administración y servicios públicos	Σ Consumos eléctricos, gas, combustibles sólidos y derivados del petróleo de administración y otros servicios públicos / Población total	0,48	Tep/hab.	IES	2020	↓		7.3
	Consumo eléctrico primario y secundario	Σ Consumo eléctrico de los sectores primarios y secundarios de cada mes del año / 12	1.037.242.621	KWh	IES	2020	↓		7.3
AIRE	Contaminación acústica	Población expuesta al ruido / Población *100	9,8	%	OPSA	2020	↓		3.9
	Calidad del aire	Nº de días con calidad del aire "buena" o "razonablemente buena" / 365 * 100	92	%	INCA	2020	↑	3.9.1	✓ 3.9
	Emisiones de GEI del sector industrial	Σ Emisiones GEI sector industrial	286.682,14	tCO ₂	OPSA	2020	↓	9.4.1	9.4
	Emisiones de GEI del sector primario	Σ Emisiones GEI sector primario	429.198,15	tCO ₂	OPSA	2020	↓		✓
	Emisiones totales de GEI	Σ Emisiones GEI todos los sectores	2.715.162,8	tCO ₂	OPSA	2020	↓		✓ 13.1

RESIDUOS	Compostaje	Instalaciones de compostaje agrario	13	Nº	JCCM	2021	↑		2.4
	Residuos ganaderos	Σ Residuos ganaderos / Superficie agrícola útil	31,8	kg de N/ha	OPSA	2020	↓		6.3
	Residuos urbanos	Σ Residuos urbanos / Población *365	0,96	kg/ha b. día	OPSA	2020	↓	12.5.1	12.5
	Tasa de reciclaje	Σ Residuos recuperado / Total RS generado*100	10,6	%	OPSA	2020	↑	12.5.1	✓ 12.5
	Residuos peligrosos	Σ Residuos peligrosos / Población *365	0,058	kg/ha b. día	OPSA	2020	↓	12.4.2	12.4
MEDIO NATURAL	Bancos de semillas/ Recursos genéticos	Conservación de recursos genéticos vegetales y animales	Sí	Nº	ITAP JBCLM	2021	↑	2.5.1 2.5.2	2.5
	Educación ambiental para la Sostenibilidad - Recursos	Nº de equipamientos y/o recursos incluidos en la Red de Equipamientos para la Educación Ambiental de CLM	5	Nº	JCCM	2021	↑	4.7.1 12.8.1 13.3.1	4.7
	Red de Ciudades por el clima	Nº entidades locales (incluida Diputación) adheridas a la Red	5	Nº	RCC	2021	↑		13.1
	Balance de CO_{2eq}	Σ Emisiones CO ₂ – Absorción CO ₂ sumideros de Carbono	-148,7	tCO ₂ /hab.	OPSA	2020	↓	13.2.2	13.2
	Estrategias de cambio climático	Nº municipios con acciones relacionadas (contempladas en el PAL/Independientes)	10	Nº	OPSA	2021	↑	13.2.1	13.2
	Incendios forestales	Número de incendios y superficie incendiada en la provincia	90 782,5	Nº y ha	ICONA	2020	↓	15.3.1	15.3
	Planes de gestión o recuperación de especies amenazadas	Nº de spp amenazadas (en peligro y vulnerables) con planes de gestión o recuperación	4	Nº	JCCM	2021	↑	15.5.1	15.5

NDNA: No dejar a nadie atrás. La tendencia deseada depende de multitud de factores que es necesario analizar.

CNMC: Comisión Nacional del Mercado de la Competencia. OPI: Observatorio Provincial de Igualdad de Albacete. IMCLM: Instituto de la Mujer de Castilla-La Mancha. INCA: Índice nacional de Calidad de Aire IES: Instituto de Estadística de CLM. INE: Instituto Nacional de Estadística. INSS: Instituto Nacional de la Seguridad Social. JCCM: Junta de Comunidades de CLM. MIR: Ministerio del Interior. OLSA: Observatorio de Sostenibilidad de Albacete. OPSA: Observatorio Provincial de Albacete. PTCLM: Portal de Transparencia de Castilla-La Mancha. RACEEECLM: Registro Autonómico de Certificados de Eficiencia Energética de Edificios de CLM. REDS: Red Española de Desarrollo Sostenible.

Figura 9. Panel Provincial de Indicadores. (OPSA, 2022)

CONCLUSIONES PRINCIPALES

Debido a la extensión del diagnóstico provincial y al alcance de esta comunicación, se ha decidido presentar un pequeño análisis, como ejemplo de las conclusiones del diagnóstico, en base a los resultados de los indicadores que pueden resultar más relevantes para la provincia de Albacete (Figura 10):



Figura 10. Principales resultados de los 17 ODS en la provincia de Albacete. (OPSA, 2022)

ODS 1: FIN DE LA POBREZA. La población en riesgo de pobreza en la provincia se sitúa en un 28,3 % (2020), superando la tasa regional (26,2 %) y nacional (20,7 %) según datos del INE. En cuanto al riesgo de pobreza infantil, los datos provinciales muestran que, en 2020, un 31,61% de menores que viven en hogares cuyos ingresos están por debajo del umbral de la pobreza; dato ligeramente superior a la media nacional (28,1 %) según la Agencia Tributaria. Teniendo en cuenta que el índice de infancia es de 13,9 %, es un dato preocupante que conviene no perder de vista a la hora de plantear una hoja de ruta provincial, ya que aproximadamente 17.577 niños/as de entre 0 y 14 años están en riesgo de exclusión social.

ODS 2: HAMBRE CERO. Una de las principales metas del ODS 2, relacionada con la lucha contra la pobreza, es garantizar el acceso de toda la población a alimentos básicos. En relación con la malnutrición infantil, el número becas de comedor concedidas durante el curso 2020/21 ascienden a 3.982 becas (correspondiente al 80,1 % del total de solicitudes), de las que 2.440 son TRAMO I y 1.542 de TRAMO II⁴. En total, tras la inauguración de un nuevo comedor en el curso 2021/22 en la pedanía de Santa Ana, existen 64 comedores escolares en la provincia. Este

⁴ El Tramo I corresponde con gratuidad total del servicio de comedor escolar. El Tramo II corresponde con reducción del coste del servicio del 50 %.

servicio debe entenderse como un servicio educativo que completa la labor del centro docente desarrollando hábitos y actitudes saludables en el alumnado en relación con la nutrición. También es destacable el fomento de hábitos nutricionales saludables, como forma de prevención de enfermedades asociadas a la obesidad y el sedentarismo.

ODS 3: SALUD Y BIENESTAR. La distribución por edades de una población es un factor muy importante a la hora de planificar servicios y desarrollar políticas sociales y sanitarias, teniendo en cuenta que la provincia tiene una pirámide de población regresiva (aumento de esperanza de vida y baja natalidad). La población envejecida de 65 o más años alcanza en la provincia de Albacete el 19,4 % en 2021. Este dato es similar a la media regional (19 %), y no ha dejado de crecer en los últimos años, debido también al aumento de la esperanza de vida en nuestro país en general: España es el segundo país con mayor **esperanza de vida** de la Organización para la Cooperación y el Desarrollo Económicos (OCDE); siendo esta esperanza de 83 años a nivel provincial (♂ 81 años y ♀ 86 años). El medio rural se encuentra más envejecido que el urbano y semiurbano. Por tanto, es imprescindible asegurar eficientemente el acceso a los servicios sociales y sanitarios para la tercera edad; además de contar con el capital humano y profesional oportuno. Según los últimos datos disponibles existen en la provincia 89 plazas en residencias para mayores por cada 1.000 habitantes de 75 años o más. Como el resto de los colectivos poblacionales, las personas de edad avanzada también pueden aportar provechosas contribuciones a la sociedad y a la economía. El envejecimiento saludable implica acumular conocimientos, experiencias y valores que pueden ser transmitidos y aprovechados por las nuevas generaciones en los diferentes ámbitos de la vida.

ODS 4: EDUCACIÓN DE CALIDAD. Una importante línea de actuación es el aumento de las competencias para acceder a un empleo de calidad y adaptado al sistema productivo, muy relacionada con el ODS 8 (entre otros). En 2018 se presentó a nivel regional el III Plan de **Formación Profesional** de CLM 2018-2022, alcanzando ese mismo año la cifra de 2.610 matriculados en las diferentes FP's impartidas en la provincia (48,1 % hombres, 52,9 % mujeres). En el curso 2019/20, esas matriculas aumentaron un 209,6 %, alcanzando la cifra de 8.040 alumnos/as (51 % hombres, 49 % mujeres). Durante los próximos cursos, el 47 % de los 152 ciclos de grado medio y superior que se impartirán en la provincia de Albacete contarán con formación DUAL, en la que las empresas se implican directamente en el desarrollo de los ciclos. En la provincia ha tenido también una gran relevancia el trabajo realizado en educación en valores de sostenibilidad, a través de herramientas como la Agenda 21 Escolar-Horizonte 2030 (A21E-H2030) que forma parte de la A21L y en la que Albacete es pionera y referente nacional. La A21E-H2030 supone un compromiso de la comunidad educativa y un plan de acción a favor de la mejora del centro educativo y su entorno, lo que permite al alumnado analizar y comprender la problemática de su entorno y prepararle para el ejercicio ciudadano responsable en pro de una sociedad más justa y sostenible. En 2020, 43 centros de la provincia (el 36 % aproximadamente) participaron en este programa con diferentes medidas relacionadas con el desarrollo sostenible, llegando a un total de 13.215 alumnos y alumnas.

ODS 5: IGUALDAD DE GÉNERO. En España, el avance en la incorporación de las mujeres a la vida pública ha sido considerable en las últimas décadas. Los cambios en el marco legislativo e institucional han contribuido a ello, pero persisten patrones culturales machistas que, junto a las medidas de austeridad han puesto en riesgo algunos de los logros y han frenado el progreso hacia la plena igualdad. Por ejemplo, la **brecha salarial** provincial alcanzó en 2020 un 22 %, duplicando la media española situada en un 11,9 % (que corresponde aproximadamente a 5.941 € al año). La brecha salarial de género en todo el mundo se sitúa en el 23 % y, si no se toman medidas, se necesitarán otros 68 años para lograr la igualdad salarial, según la ONU. Por sectores

de actividad, cabe destacar la brecha en hostelería, con los niveles salariales más bajos, es del 44 %. En este sector, ocupado especialmente por jóvenes, el salario medio de las mujeres es de 7.385 €/año, lo que no permite iniciar un proyecto de vida independiente. En industria, el sector con los salarios más elevados, la brecha es del 47 %. Se mire por donde se mire, no existe ningún sector en el que el salario de las mujeres sea igual o superior al de los hombres. Además, en 2019, el 91,4 % de las excedencias laborales por cuidado familiar fueron solicitadas por mujeres, recayendo en ellas esos cuidados. Las medidas que apoyan la conciliación de la vida familiar y laboral son críticas para corregir las desigualdades de género.

ODS 6: AGUA LIMPIA Y SANEAMIENTO. El agua es un bien vital de primera necesidad, por lo que es necesario asegurar tanto la calidad como la cantidad de este valioso recurso. Pese a que los municipios trabajan de manera continua en la mejora de los sistemas de recogida y depuración de aguas residuales, en 2020 se **reutilizaron** el 27 % de las aguas residuales depuradas, según los datos aportados por los Ayuntamientos al OPSA. Además, existen 27 términos municipales sin un sistema de depuración de aguas residuales adecuado. De los 87 municipios de la provincia, el 17,2 % (15 municipios) no cuentan con una Estación Depuradora de Aguas Residuales (EDAR) ni tratamientos alternativos de depuración; y el 8 % (7 municipios) no tienen EDAR, pero utilizan tratamientos alternativos (decantación, filtros verdes, balsas de depuración...). Destaca la inactividad de la EDAR en un 5,7 % de los municipios (5 municipios) que por diferentes motivos económicos o estructurales no pueden activar la depuradora tras el plan de actuaciones en materia de depuración del gobierno regional.

ODS 7: ENERGÍA ASEQUIBLE Y NO CONTAMINANTE. El ahorro y la eficiencia energética constituyen un pilar de la política energética de la UE, así como el fomento de las energías renovables. Albacete fue en 2018 la provincia española que más energía eléctrica produjo gracias al viento, según datos de Red Eléctrica de España (REE); revalidando el título en 2019 por delante de Burgos y Lugo. También es la tercera provincia con mayor producción de energía solar fotovoltaica. Cuenta con la mayor potencia instalada en la región, con cerca de 2.000 megavatios, 62 parques eólicos y 1.908 generadores. Además, evitó la emisión a la atmósfera de 1 millón de toneladas de CO₂ (por un valor equivalente a 15,9 millones de €); que equivale a 2,5 toneladas de CO₂/hab., o a plantar una encina por cada 2 habitantes. Así, la **ratio de energías renovables** fue de 8,72 kW de potencia instalada por habitante en el año 2020, condicionado por la existencia en la provincia de un total de 4.175 instalaciones de energías renovables. Según datos recopilados por el OPSA, existen 660 instalaciones de solar fotovoltaica con una potencia inferior a 15 kW (viviendas unifamiliares); 3.356 instalaciones de solar fotovoltaica con una potencia de entre 16 y 101 kW (viviendas plurifamiliares y/o PYMES); y 44 instalaciones con una potencia superior a 140 kW (generadores de energía solar, eólica, biomasa,...) como parques, plantas... según las modalidades de autoconsumo que se establecen en el *Art.9 de la Ley 24/2013, de 26 de diciembre, del Sector Eléctrico*, y se recogen nuevamente en el *Art. 4 del Real Decreto 244/2019, de 5 de abril*.

ODS 8: TRABAJO DECENTE Y CRECIMIENTO ECONÓMICO. El **índice de empleo local** es un factor esencial en el desarrollo de las economías municipales, sobre todo en el medio rural. En 2020 en la provincia se generaron alrededor de 361 empleos por cada 1.000 habitantes, superando en trece puntos los valores regionales (347 ‰). Destacan los municipios urbanos, donde se crean alrededor de 312 empleos por cada 1.000 habitantes, superando los valores provinciales y autonómicos. Además, el tejido empresarial provincial alcanza una dimensión de entre 8 y 9 trabajadores/as de media por empresa, y su actividad productiva en 2020 muestra la existencia de aproximadamente 41 empresas locales por cada 1.000 habitantes. Por otro lado, habida cuenta de la riqueza paisajística y patrimonial albaceteña en su sentido más amplio

(natural, histórico-cultural, preindustrial e industrial), el turismo sostenible constituye una clara oportunidad para dinamizar los pequeños municipios del hábitat rural.

ODS 9: INDUSTRIA, INNOVACIÓN E INFRAESTRUCTURA. Por la digitalización pasa el futuro, sin duda. Para el medio rural más profundo de la provincia, perder el tren de la digitalización puede significar el punto de no retorno para su recuperación y supervivencia. Un problema para lograr este objetivo es la brecha generacional tecnológica que separa a mayores del resto y que les hace estar con demasiada frecuencia desamparados ante la acelerada implantación y avances en las TIC's. Considerando la población envejecida provincial, el analfabetismo digital de esta población se convierte en un problema prioritario que no debe ocultarse ni hacerse invisible, máxime cuando afecta fundamentalmente a territorios despoblados y envejecidos. Una herramienta muy eficaz es el **sistema de Telepresencia** ideado e implantado desde Servicio Provincial de Atención a la Ciudadanía (SAC) de la Diputación de Albacete que está instaurado en 2021 en 11 municipios. Se trata de un sistema integral que permite a cualquier persona, tan sólo pulsando un botón, ser atendida en tiempo real por personal cualificado del Servicio de Atención Ciudadana con quien interactuará para resolver sus dudas, realizar trámites, solicitar citas previas de distintos organismos... No es necesario disponer de firma digital ni conocimientos informáticos, ayudando así a superar esa brecha digital y acercando servicios al medio rural. También existen un total de 137 puntos de inclusión digital (PDI), espacios públicos habilitados con equipos informáticos conectados a Internet, para facilitar el acceso de toda la ciudadanía a la sociedad de la información y la digitalización, en 85 municipios de la provincia.

ODS 10: REDUCCIÓN DE DESIGUALDADES. Uno de los grandes problemas a los que se enfrentan los colectivos minoritarios es la discriminación. La evolución de nuestra sociedad exige una respuesta cada vez más eficaz contra aquellas actitudes que vulneran los derechos humanos; y muy especialmente frente a aquellas conductas basadas en prejuicios según el origen nacional o étnico, idioma, color, religión, edad, discapacidad, orientación sexual... En 2020 se recogieron 1.401 denuncias en toda España por delitos de odio, mayoritariamente por racismo/xenofobia, ideología y orientación sexual, según el Informe sobre la evolución de los delitos de odio en España presentado por el Ministerio del Interior⁵. Según este informe, Albacete presenta una **tasa de delitos de odio** por cada 100.000 habitantes del 4,1 %; dato superior a la tasa regional, situada en un 2,4 %. El último informe elaborado por el Consejo para la Eliminación de la Discriminación Racial o Étnica (CEDRE) sobre la Percepción de la discriminación por origen racial o étnico por parte de sus potenciales víctimas en 2020 destaca como uno de los datos más relevantes del estudio la infra denuncia: el 81,8 % de personas que sufren racismo en España no denuncian la discriminación.

ODS 11: CIUDADES Y COMUNIDADES SOSTENIBLES. La instauración de buenas prácticas en materia de urbanismo para la consecución de objetivos sociales, medioambientales o de eficiencia energética, debe garantizar una urbanización inclusiva y sostenible. Además, la promoción de espacios públicos y zonas verdes accesibles son medidas para lograr la urbanización inclusiva y sostenible. Los datos recogidos por el OPSA en 2020 muestran que la **superficie de zonas verdes y arbolado** alcanza los 28,7 m²/hab., valor superior a la referencia de 10 m²/hab. según la OMS. Destaca el valor medio de los núcleos de población rurales (50,91 m²/hab.), próximos a duplicar los valores provinciales.

⁵ Es necesario tener en cuenta que los datos pueden verse desvirtuados debido al confinamiento y las restricciones por la pandemia.

ODS 12: PRODUCCIÓN Y CONSUMO RESPONSABLE. La **tasa de reciclaje** en la provincia es de 10,6 % teniendo en cuenta los residuos específicos de papel-cartón, vidrio y envases. Es un dato muy reducido a pesar del equipamiento existente (contenedores, servicio de recogida selectiva...), normativas y restricciones, las campañas de sensibilización y formación a la ciudadanía... En 2021 se contabilizan un total de 5.440 contenedores de 6 tipos de residuos pertenecientes al programa de recogida selectiva de la Diputación provincial; alcanzando una ratio de 14 contenedor por cada 1.000 personas. A estos habría que sumar los que los propios Ayuntamientos facilitan a sus municipios. Además, existen un total de 19 puntos limpios en la provincia de Albacete que representan el 7 % del total de CLM (264 puntos limpios).

ODS 13: ACCIÓN POR EL CLIMA. El balance de Carbono (C) es un estudio comparativo de las entradas, salidas y la capacidad de almacenaje de GEI. Proporciona información sobre el origen y características de los GEI, permitiendo entender la dinámica de la actividad del territorio, entidad o producto sobre el que se aplica. En nuestro caso, el **balance de C** de la provincia es de -148,7 toneladas de CO₂/hab. El resultado negativo muestra que sus ecosistemas se encuentran en crecimiento, fijando más carbono del que se emite. Son los municipios rurales los que disponen de un balance de C más óptimo vinculado a los sumideros (bosques, cultivos agrícolas, pastizales, humedales... y especies agroforestales de los términos municipales), con un valor de -631,3 t CO₂/hab.; frente a los municipios urbanos con mayor densidad poblacional y mayores emisiones de GEI (-54,7 t CO₂/hab.)

ODS 14: VIDA SUBMARINA. Como ya se ha comentado, en el caso del ODS 14 se utilizan como referencia los indicadores correspondientes al ODS 6; aunque se han incorporado indicadores descriptivos. Así, merece la pena comentar que la superficie total provincial que presenta vulnerabilidad a la contaminación por nitratos es de 578.133 ha; aproximadamente el 38% del territorio. La cantidad de nitratos derivados de la generación de residuos ganaderos alcanzó el valor de 31,82 kg de N/ha de superficie agrícola útil⁶, valor considerado positivo ya que es inferior a 210 kg de N/ha (según el RD 261/1996); e inferior a 170 kg de N/ha en “Zonas Vulnerables” (en CLM esta designación se lleva a cabo mediante la Resolución de 7 de agosto de 1998, la Resolución de 10 de febrero de 2003, y la Orden de 21/05/2009). La cantidad de macrogranjas que han surgido en los últimos años en la provincia pone en peligro esta cifra por el aumento de purines. Si los purines se aplican correctamente en la tierra se consideran un fertilizante orgánico, pero si se almacenan sin materiales impermeables, se vierten sin desecar o en grandes cantidades, pueden contaminar el suelo por nitratos que se filtrarían a las aguas subterráneas y pueden acabar llegando al mar.

ODS 15: VIDA DE ECOSISTEMAS TERRESTRES. Los bosques, y por extensión los montes, constituyen un elemento fundamental para el desarrollo económico y social, la protección del medio ambiente y el mantenimiento de servicios ecosistémicos, especialmente en las zonas rurales. La **superficie forestal** en España representa el 54,8 % del territorio nacional, y en la región de CLM un 45 %. En la provincia de Albacete corresponde al 40,5 % del territorio en 2020. El éxodo de la población rural a las ciudades está generando nuevos retos en estos territorios, tradicionalmente gestionados por la población para obtención de recursos naturales y alimenticios, y que en unas cuantas décadas han sido abandonados, generando un mayor riesgo de las masas forestales ante incendios, plagas y enfermedades. La principal amenaza de muchos ecosistemas españoles, con importantes impactos medioambientales y socioeconómicos, son

⁶ Estos valores hacen referencia a la aplicación de residuos ganaderos y no a su producción, por lo que sólo presenta un carácter orientativo con respecto al riesgo que comportaría la aplicación del total de los residuos producidos en el término municipal correspondiente. OPSA, 2020.

los incendios forestales. Las previsiones sobre el cambio climático y el cambio en la gestión y el uso del suelo auguran un agravamiento del problema, con un más que probable aumento de grandes incendios de alta severidad en los próximos años. Además, son una de las primeras causas de pérdida de superficie forestal, constituyendo un grave problema en nuestro país. El año 2020 se saldó con un total de 90 incendios que acabaron con 782,51 ha. en la provincia.

ODS 16: PAZ, JUSTICIA E INSTITUCIONES SÓLIDAS. En relación con el ODS 16 es fundamental el fomento de la [participación ciudadana](#), garantizando la adopción en todos los niveles de decisiones inclusivas y representativas. Este concepto es ampliamente utilizado en la actualidad por parte de diversos agentes sociales. Que el conjunto de la sociedad se vea involucrado en la toma de decisiones es una necesidad para el desarrollo social, económico y medioambiental, y conlleva un fortalecimiento del tejido social necesario para alcanzar el bienestar en la vida pública. Por ello, la convivencia y la participación han sido uno de los ámbitos que los planes de A21L han abordado desde su inicio, continuándose ahora con la Agenda 2030. La [tasa de asociacionismo](#) a nivel provincial en 2020 es del 15,4 ‰; siendo en CLM del 15 ‰ según datos del OPSA. La provincia de Albacete cuenta con el 19,5 ‰ (5.991 asociaciones) de las 30.667 existentes en la región. Hay que señalar que, tanto a nivel municipal como a nivel regional, no se mantiene actualizado el listado de asociaciones vivas existentes, estando recogidas muchas de las cuales ya no tienen actividad. En el territorio albaceteño es muy relevante el papel de los Grupos de Acción Local (GAL) o Grupos de Desarrollo Rural (GDR), con su trabajo en la dinamización de la participación de los vecinos y vecinas del medio rural, además de ser grandes conocedores de las potencialidades y debilidades de sus respectivos territorios y realizan una función de dinamización en los mismos.

ODS 17: ALIANZAS PARA LOGRAR LOS OBJETIVOS. Afianzando ese compromiso directo con la Agenda 2030, la Diputación forma parte de [diversas alianzas y redes](#) a diferentes niveles: Mesa Regional del Agua; Mesa Provincial de Despoblación; Red de Ciudades y Pueblos Sostenibles de CLM (desaparecida); Red Local 2030 de CLM; Red de Ciudades por el clima; Red de entidades locales para desarrollar los ODS de la Agenda 2030 (FEMP)... Destaca el trabajo conjunto realizado con la UCLM a través de diferentes convenios de colaboración, especialmente la creación del [Observatorio Provincial de Desarrollo Sostenible \(OPSA\)](#) en el año 2006. El OPSA dispone de una combinación de administraciones única en el ámbito nacional, pues logra coordinar entidades locales a nivel municipal y provincial con una entidad académica. Así, los Ayuntamientos aportan información directa al OPSA, además de recibir asesoramiento, información y formación de este. A través de un equipo interdisciplinar de la UCLM (expertos/as analistas socioeconómicos y medioambientales) se trata y analiza la información que, con la coordinación y financiación de Diputación, genera múltiples reportes a nivel local y provincial. Una vez aprobado en pleno su A21L o la Agenda 2030, los municipios pasan a formar parte del OPSA. Cabe destacar la existencia del Observatorio Local de Sostenibilidad de Albacete (OLSA), exclusivo de la capital. En 2021 han participado activamente con el OPSA un total de 74 municipios que reciben su *Informe de Sostenibilidad Local 2020*. De forma paralela, 50 municipios han solicitado ayudas vinculadas al desarrollo sostenible y la Agenda 2030.

ANÁLISIS DAFO

Toda la información disponible en el diagnóstico queda resumida en diferentes tablas de análisis DAFO, una por cada una de las esferas de trabajo (Personas, Planeta, Prosperidad y Paz y alianzas). En ellas se analizan las Debilidades-Amenazas y las Fortalezas-Oportunidades que presenta la situación provincial. Una vez más, debido a la extensión de esta comunicación presentamos un ejemplo de los análisis DAFO realizados en la Figura 11:

ESFERA PROSPERIDAD			
DEBILIDADES (-)		AMENAZAS (-)	
1	El consumo eléctrico del primer y segundo sector es superior a la media regional	1	Ausencia de datos sobre pobreza energética a nivel provincial
2	Baja eficiencia energética, deficiente conservación y problemas de accesibilidad en una gran parte del parque edificatorio y, en particular, en el parque de vivienda.	2	Impacto ambiental de instalaciones de energías renovables
3	Inexistencia de edificios públicos con CEE	3	Situación geopolítica: brexit, guerra Ucraniana...
4	Ausencia de sistema de energía renovable en la administración pública	4	Aumento de población en situación de "pobreza energética".
5	Baja eficiencia energética, deficiente conservación y problemas de accesibilidad en una gran parte del parque edificatorio y, en particular, en el parque de vivienda.	5	La tasa de desempleo juvenil en España es la más elevada de la UE
FORTALEZAS (+)		OPORTUNIDADES (+)	
1	Consumo eléctrico del alumbrado público inferior a la media regional y nacional	1	Existencia del Plan contra la pobreza energética regional
2	Proyecto CLIME	2	Fomento del proyecto CLIME
3	La generación de energía renovable, especialmente eólica, es de las primeras a nivel nacional.	3	Ahorro económico y en emisión de GEI por la generación de energías renovables
4	El consumo energético total de la administración y servicios públicos es inferior al límite establecido en el Plan de Acción de Ahorro y Eficiencia Energética 2011-2020	4	Revitalización del medio rural a través de las energías renovables
5	El consumo doméstico es inferior a la media regional	5	Líneas de ayuda a viviendas familiares para el autoconsumo

Figura 11. Ejemplo del análisis DAFO Esfera Prosperidad. (OPSA, 2022)

ESTRATEGIA PROVINCIAL

El diagnóstico realizado sumado a las aportaciones tanto de profesionales de la Diputación y los Ayuntamientos, al alineamiento presupuestario y al análisis DAFO permite visualizar de manera global la situación en la que se encuentra la provincia de Albacete con relación a la Agenda 2030 y sus ODS. El objetivo final de todo este proceso es la elaboración de una Estrategia Provincial de Sostenibilidad que sirva de brújula a los 87 municipios de la provincia para avanzar hacia la implantación de la Agenda 2030 y sus valores en los Planes de Acción Local (PAL) que marcan el rumbo a seguir por las corporaciones municipales.

La actualización de los datos del diagnóstico se realizará bianualmente por el equipo del OPSA, pudiéndose así visualizar el avance de los resultados y el cumplimiento de las tendencias deseadas para cada indicador.



Figura 12. Logo institucional.

BIBLIOGRAFIA

- [1] Consejo para la Eliminación de la Discriminación Racial o Étnica (CEDRE) (2020). Percepción de la discriminación por origen racial o étnico por parte de sus potenciales víctimas en 2020.
- [2] CSIC (2021). Envejecimiento en red: Mapa de recursos sociales y sanitarios.
- [3] Dolz, C. et. al. (2021). El coste oculto de una macrogranja: vertidos ilegales, moscas y malos olores. *El Mundo*. En <https://www.elmundo.es/ciencia-y-salud/medio-ambiente/2021/10/27/61684dd9e4d4d8a5638b4596.html>
- [4] FEMP (Federación española de Municipios y Provincias) (2020). Guía para la localización de la Agenda2030. Ministerio de Derechos Sociales y Agenda2030. Gobierno de España.
- [5] INE (2016, 2019 y 2020). Encuesta de población activa (EPA) por provincias. En https://www.ine.es/dyngs/INEbase/es/operacion.htm?c=Estadistica_C&cid=1254736176918&menu=resultados&idp=1254735976595
- [6] INE (2017). Estadística sobre Gestión Forestal Sostenible.
- [7] INE (2018). Encuesta sobre suministro y saneamiento del agua.
- [8] INE (2021). Distribución porcentual de los ocupados por sector económico y provincia. En <https://www.ine.es/jaxiT3/Datos.htm?t=3995#!tabs-tabla>
- [9] INE (2021). Encuesta sobre equipamiento y uso de tecnologías de información y comunicación en los hogares.
- [10] INE (2021). Estructura y dinamismo del tejido empresarial en España: Directorio Central de Empresas (DIRCE) a 1 de Enero de 2021.
- [11] INE (2021). Tasas de actividad, paro y empleo por provincia y sexo. En <https://www.ine.es/jaxiT3/Tabla.htm?t=3996>
- [12] Informe AROPE (2021): European Antipoverty Network. En <https://www.eapn.es/estadodepobreza/>
- [13] Instituto de Estadística de Castilla-La Mancha (IES) (2020). Consumo y producción de energía eléctrica. En <http://www.ies.iccm.es/estadisticas/de-covuntura/industria-y-energia/consumo-y-produccion-de-energia-electrica/>
- [14] Instituto Nacional de Estadística (2020). Riesgo de pobreza o exclusión social (estrategia Europa 2020) y de sus componentes. En <https://www.ine.es/jaxiT3/Tabla.htm?t=10011&L=>
- [15] JCCM (2020 y 2021). Portal de Transparencia / Datos abiertos.
- [16] JCCM (2020). Registro de Asociaciones de Castilla-La Mancha.

- [17] Mapa de Indicadores de la Agenda2030 en España (2019). Gobierno de España.
- [18] Ministerio de Educación y Formación Profesional (2020). Estadísticas educativas EDUCABase. Gobierno de España. En Estadísticas de Educación. EDUCABase (mecd.gob.es)
- [19] Observatorio Local de Sostenibilidad de Albacete (OLSA) (2020). Borrador del Diagnóstico Agenda 2030 para el desarrollo sostenible de Albacete.
- [20] Observatorio Provincial de Sostenibilidad de Albacete (OPSA) (2020). Informe Sostenibilidad Provincia de Albacete.
- [21] ONU (2015). Marco de indicadores mundiales para los Objetivos de Desarrollo Sostenible y metas de la Agenda 2030 para el Desarrollo Sostenible. Resolución 71/313 de la Asamblea General de la ONU. En https://unctad.org/meetings/es/SessionalDocuments/ares70d1_es.pdf
- [22] OPSA (2019 y 2020). Informes de Sostenibilidad Local de los municipios de la provincia de Albacete. Disponibles en <https://observatoriosostenibilidad.dipualba.es/web/home>
- [23] OPSA (2020). Huella de Carbono de la provincia de Albacete. En <https://observatoriosostenibilidad.dipualba.es/web/registro-de-carbono/informacion>
- [24] Sánchez-de Madariaga, I.; García, J.; Sisto, R. (2018 y 2020). Mirando hacia el futuro: ciudades sostenibles. Los Objetivos de Desarrollo Sostenible en 100 ciudades españolas. Informe urbano. Red Española para el Desarrollo Sostenible. Madrid. En <https://reds-sdsn.es/informe-ods-ciudades-2020>
- [25] Tarancón Pérez, E. (2021). *Informe sobre la brecha salarial en CLM*. Instituto de la Mujer de CLM. Ed. Bomarzo. En <ccoo.pdf> (castillalamancha.es).
- [26] Udalsarea2030 (2019). AGENDA 2030 LOCAL. Guía práctica Cómo abordar los ODS desde el ámbito local. Gobierno Vasco.